



Istituto di Istruzione Superiore Statale
“Mauro PERRONE”

Via Spineto Montecamplo n° 29
Castellaneta (TA)

Piano di Gestione e Procedure Operative per emergenza COVID-19 Anno Scolastico 2021-22

(Redatto in accordo al Documento per la pianificazione delle attività scolastiche, educative e formative in tutte le Istituzioni del Sistema nazionale di Istruzione per l'anno scolastico 2021/2022, adottato con decreto del Ministro dell'istruzione n. 257 del 6 agosto 2021 e Protocollo d'intesa per garantire l'avvio dell'anno scolastico nel rispetto delle regole di sicurezza per il contenimento della diffusione di COVID 19 (anno scolastico 2021/2022) tra Ministero della Pubblica Istruzione e OO.SS)

Redatto da:



Rev. 2

13/09/2021

INDICE

1 Introduzione

2 Principi base di organizzazione e prevenzione

3 Misure di sistema, organizzative e di prevenzione

4 Organizzazione generale del plesso scolastico

5 Organizzazione delle classi

6 Procedure comportamentali

Procedure per alunni per ingresso ed uscita

Procedure genitori per accompagnare gli alunni

Procedure per insegnanti

Procedure per collaboratori scolastici

Procedure per alunni con fragilità

Procedure per tutto il personale scolastico

Procedure l'utilizzo dei bagni da parte degli alunni

Procedure per esercitazioni in cucina

Procedure per la ricreazione ed uso della palestra

Procedure l'utilizzo dei laboratori

7 Gestione di un caso sospetto

8 Pulizia e sanificazione

9 Credits

1 Introduzione

Per l'avvio dell'a.s. 2021/2022 la sfida è assicurare a tutti, anche per quanto rilevato dal Comitato Tecnico Scientifico (CTS), lo svolgimento in presenza delle attività scolastiche, il recupero dei ritardi e il rafforzamento degli apprendimenti, la riconquista della dimensione relazionale e sociale dei nostri giovani, insieme a quella che si auspica essere la ripresa civile ed economica del Paese.

Il CTS, in considerazione della progressiva copertura vaccinale della popolazione italiana, "ritiene assolutamente necessario dare priorità alla didattica in presenza per l'a.s. 2021/2022" raccomandando, laddove possibile, di mantenere il distanziamento fisico e, però, *"pagando attenzione a evitare di penalizzare la didattica in presenza ... Laddove non sia possibile mantenere il distanziamento fisico per la riapertura delle scuole, resta fondamentale mantenere le altre misure non farmacologiche di prevenzione, ivi incluso l'obbligo di indossare nei locali chiusi mascherine di tipo chirurgico"*.

Viene dunque rafforzata, nel nuovo scenario epidemiologico e vaccinale, l'esigenza di bilanciamento tra sicurezza, in termini di contenimento del rischio di contagio, benessere socio emotivo di studenti e personale della scuola, qualità dei contesti educativi e dei processi di apprendimento e rispetto dei diritti costituzionali alla salute e all'istruzione

L'essenziale valore formativo della didattica in presenza

Appare opportuno, alla luce del mutato quadro epidemiologico, fornire alcune prime indicazioni riferite al parere espresso dal CTS nel verbale n. 34 del 12 luglio 2021, riguardo l'avvio del nuovo anno scolastico.

In particolare, nell'occasione, il CTS evidenzia la priorità di assicurare la completa ripresa della didattica in presenza sia per il suo essenziale valore formativo, sia per l'imprescindibile ruolo che essa svolge nel garantire lo sviluppo della personalità e della socialità degli studenti provati dai lunghi periodi di limitazione delle interazioni e dei contatti sociali.

È necessario predisporre, quindi, ogni opportuno intervento per consentire, sin dall'inizio dell'anno, il normale svolgimento delle lezioni in presenza in condizioni di sicurezza, ritenuto dal CTS "momento imprescindibile e indispensabile nel ... percorso di sviluppo psicologico, di strutturazione della personalità e dell'abitudine alla socializzazione, la cui mancanza può negativamente tradursi in una situazione di deprivazione sociale e psico-affettiva delle future generazioni".

Il CTS conferma che la vaccinazione "costituisce, ad oggi, la misura di prevenzione pubblica fondamentale per contenere la diffusione della Sars-Cov-2".

Misure generali di contenimento del contagio

Il distanziamento fisico rimane una delle misure prioritarie per ridurre il rischio di trasmissione del virus in ambito scolastico.

Esso va implementato con il massimo impegno in ogni situazione, insieme alle altre misure di prevenzione.

Deroghe al rispetto del distanziamento non possono essere effettuate laddove non si possa fare uso delle mascherine chirurgiche e in particolare nelle mense e nei locali adibiti a tale uso, dove per il consumo di cibi e bevande la mascherina chirurgica non può essere utilizzata.

Si raccomanda poi, laddove possibile, di osservare una distanza di due metri nella zona interattiva della cattedra e tra insegnante e studenti.

Si tratta dunque di contemperare le due distinte e fondamentali misure, distanziamento e didattica in presenza, cui è assolutamente necessario dare priorità”, il CTS precisa che “laddove non sia possibile mantenere il distanziamento fisico per la riapertura delle scuole, resta fondamentale mantenere le altre misure non farmacologiche di prevenzione, ivi incluso l’obbligo di indossare in locali chiusi mascherine di tipo chirurgico”.

Con riferimento agli studenti, il CTS conferma, quale dispositivo di protezione respiratoria, la mascherina, preferibilmente di tipo chirurgico o di comunità (solo di tipo chirurgico ove non sia possibile rispettare il distanziamento).

Per il personale della scuola, invece, il dispositivo di protezione delle vie respiratorie da adottarsi è la mascherina chirurgica o altro dispositivo previsto dal datore di lavoro sulla base della valutazione del rischio (si richiamano in proposito i commi 4 e 4-bis dell’articolo 58 del decreto legge n. 73/2021 convertito in legge n. 106/2021).

I bambini sotto i sei anni di età continuano ad essere esonerati dall’uso di dispositivi di protezione delle vie aeree. Rimane “raccomandata una didattica a gruppi stabili (sia per i bambini che per gli educatori e il personale scolastico in generale), nonché particolare attenzione ai dispositivi di protezione del personale scolastico medesimo, che rimangono quelli previsti per l’a.s. 2020/2021”.

Screening e gestione dei casi possibili/probabili/confermati

In vista della ripresa della frequenza scolastica, non appare necessario, secondo quanto evidenziato dal CTS, effettuare test diagnostici o screening preliminari all’accesso a scuola ovvero in ambito scolastico. Rimangono, di converso, confermate le ordinarie procedure di gestione dei casi possibili/probabili/confermati da gestire, come di consueto, in collaborazione con le Autorità sanitarie territorialmente competenti.

In merito si evidenzia che nell'estratto del verbale n. 39, 5 agosto 2021, il CTS ha espresso l'avviso "che vi siano le condizioni per differenziare il periodo di quarantena precauzionale, per i soggetti che hanno avuto contatti stretti con casi confermati di SARS-CoV-2 a seconda che tali soggetti abbiano, o meno, completato il ciclo vaccinale, ritenendo, in particolare, che questo periodo possa per essi limitarsi a 7 giorni, a condizione che, alla scadenza di tale termine, venga effettuato un test diagnostico di esito negativo con uno dei tamponi connotati dalle caratteristiche di affidabile performance identificate nelle vigenti circolari del Ministero della salute".

2 Principi base di organizzazione e prevenzione

Il Piano Scuola 2021-22 - Documento per la pianificazione delle attività Scolastiche, educative e formative nelle istituzioni del Sistema nazionale di Istruzione , ed il Protocollo d'intesa per garantire l'avvio dell'anno scolastico nel rispetto delle regole di sicurezza per il contenimento della diffusione di COVID 19 (anno scolastico 2021/2022 tra Ministero della Pubblica Istruzione e OO.SS., rappresentano dei criteri guida basati sullo stato delle evidenze epidemiologiche e scientifiche e passibili di aggiornamento in base all'evoluzione del quadro epidemiologico e delle conoscenze.

Anche per le attività scolastiche, pur in presenza di specificità di contesto, restano validi i principi cardine che hanno caratterizzato le scelte e gli indirizzi tecnici quali:

1. il distanziamento sociale (mantenendo una distanza interpersonale non inferiore al metro);
2. la rigorosa igiene delle mani, personale e degli ambienti;
3. la capacità di controllo e risposta dei servizi sanitari della sanità pubblica territoriale e ospedaliera.

È necessario quindi prevedere specifiche misure di sistema, organizzative, di prevenzione e protezione, igieniche e comunicative declinate nello specifico contesto della scuola, tenendo presente i criteri già individuati dal CTS per i protocolli di settore, anche facendo riferimento ai documenti di indirizzo prodotti da ISS e INAIL:

1. Il rischio di aggregazione e affollamento e la possibilità di prevenirlo in maniera efficace nelle singole realtà e nell'accesso a queste;
2. La prossimità delle persone (es. lavoratori, utenti, ecc.) rispetto a contesti statici (es. persone tutte ferme in postazioni fisse), dinamici (persone in movimento) o misti (contemporanea presenza di persone in posizioni fisse e di altre in movimento);
3. L'effettiva possibilità di mantenere la appropriata mascherina da parte di tutti nei contesti raccomandati;
4. Il rischio connesso alle principali vie di trasmissione (droplet e contatto) in particolare alle contaminazioni da droplet in relazione alle superfici di contatto;
5. La concreta possibilità di accedere alla frequente ed efficace igiene delle mani;
6. L'adeguata aereazione negli ambienti al chiuso;

7. L'adeguata pulizia ed igienizzazione degli ambienti e delle superfici;
8. La disponibilità di una efficace informazione e comunicazione;
9. La capacità di promuovere, monitorare e controllare l'adozione delle misure definendo i conseguenti ruoli.

Interfaccia nel sistema educativo

Come richiamato dal Rapporto Covid ISS n. 58 del 28 agosto 2020, in ogni scuola deve essere identificato un referente (Referente scolastico per COVID-19) ove non si tratti dello stesso dirigente scolastico, che svolga un ruolo di interfaccia con il dipartimento di prevenzione e possa creare una rete con le altre figure analoghe nelle scuole del territorio. Deve essere identificato un sostituto per evitare interruzioni delle procedure in caso di assenza del referente. Il referente scolastico per COVID-19 dovrebbe essere possibilmente identificato a livello di singola sede di struttura piuttosto che di istituti comprensivi e i circoli didattici, per una migliore interazione con la struttura stessa. Il referente del Dipartimento di Prevenzione e il suo sostituto devono essere in grado di interfacciarsi con tutti i referenti scolastici identificati, i quali devono ricevere adeguata formazione sugli aspetti principali di trasmissione del nuovo coronavirus, sui protocolli di prevenzione e controllo in ambito scolastico e sulle procedure di gestione dei casi COVID-19 sospetti/ o confermati. È necessaria una chiara identificazione, messa a punto e test di funzionamento anche del canale di comunicazione reciproca tra "scuola", medici curanti (Pediatra Libera Scelta e Medico Medicina Generale) e Dipartimento di Prevenzione.

E-mail: *covidscuola.massafra@asl.taranto.it*

Tel.: *099.7786515-516*

Fax: *099.377961*

Referenti COVID:

Sono stati designati quali referenti COVID:

Luca BRADASCIO

Peculiarità dei servizi educativi dell'infanzia (bambini 0-6 anni)

I servizi educativi dell'infanzia presentano delle peculiarità didattiche/educative che non rendono possibile l'applicazione di alcune misure di prevenzione invece possibili per studenti di età maggiore, in particolare il mantenimento della distanza fisica di almeno un metro e l'uso di mascherine. Questo è un aspetto che deve essere tenuto in debita considerazione specialmente nella identificazione dei soggetti che ricadono nella definizione di contatto stretto. Per tale motivo è stata raccomandata una didattica a piccoli gruppi stabili (sia per i bambini che per gli educatori). Il rispetto delle norme di distanziamento fisico è un obiettivo che può essere raggiunto solo compatibilmente con il grado di autonomia e di consapevolezza dei minori anche in considerazione dell'età degli stessi. Pertanto, le attività e le strategie dovranno essere modulate in ogni contesto specifico.

La tutela della salute e sicurezza dei lavoratori della scuola

La tutela della salute e sicurezza dei lavoratori della scuola è garantita - come per tutti i settori di attività, privati e pubblici dal D.Lgs 81/08 e successive modifiche ed integrazioni, nonché da quanto previsto dalla specifica normativa ministeriale. Nella "ordinarietà", qualora il datore di lavoro, attraverso il processo di valutazione dei rischi evidenzi e riporti nel Documento di Valutazione dei Rischi (DVR) la presenza di uno dei rischi "normati" dal D.Lgs 81/08 che, a sua volta, preveda l'obbligo di sorveglianza sanitaria, deve nominare il medico competente per l'effettuazione delle visite mediche di cui all'art. 41 del citato decreto, finalizzate all'espressione del giudizio di idoneità alla mansione. Tale previsione non ha subito modifiche nell'attuale contesto pandemico; ogni datore di lavoro del contesto scolastico dovrà comunque integrare il DVR con tutte le misure individuate da attuare per contenere il rischio da SARS-CoV-2. Elemento di novità è l'introduzione della "sorveglianza sanitaria eccezionale", assicurata dal datore di lavoro, per i "lavoratori maggiormente esposti a rischio di contagio, in ragione dell'età o della condizione di rischio derivante da immunodepressione, anche da patologia COVID-19, o da esiti di patologie oncologiche o dallo svolgimento di terapie salvavita o comunque da morbilità che possono caratterizzare una maggiore rischiosità".

Il concetto di fragilità va dunque individuato nelle condizioni dello stato di salute del lavoratore rispetto alle patologie preesistenti (due o più patologie) che potrebbero determinare, in caso di infezione, un esito più grave o infausto, anche rispetto al rischio di esposizione a contagio. In ragione di ciò - e quindi per tali c.d. "lavoratori fragili" - il datore di lavoro assicura la sorveglianza sanitaria eccezionale, a richiesta del lavoratore interessato: a. attraverso il medico competente se già nominato per la sorveglianza sanitaria ex art. 41 del D.Lgs 81/08; b. attraverso un medico competente ad hoc nominato, per il periodo emergenziale, anche, ad esempio, prevedendo di consorzio più istituti scolastici; c. attraverso la richiesta ai servizi territoriali dell'Inail che vi provvedono con propri medici del lavoro.

L'istituto ha nominato il medico per la sorveglianza dei lavoratori fragili nella persona del Dr. Ugo NICCOLAI di Palagiano (TA), specializzato in medicina del lavoro.

3 MISURE DI SISTEMA, ORGANIZZATIVE E DI PREVENZIONE

Misure di sistema

Il rientro in aula degli studenti e l'adozione del necessario distanziamento fisico rappresentano la principale criticità tra le misure proposte in quanto richiedono un'armonizzazione con il tempo scuola (monte ore delle discipline), con le dotazioni organiche di personale e con gli spazi della scuola.

Nell'ambito delle misure di sistema sono previste:

- predefinizione dei layout delle classi al fine di garantire il distanziamento tra gli studenti, gli insegnanti sia in condizioni statiche che dinamiche;
- differenziazione degli accessi per gruppi di aule, al fine di limitare il numero di aule e di studenti che accedono da ogni ingresso;
- differenziazione degli orari di ingressi per le classi che appartengono allo stesso gruppo, in modo da limitare l'assembramento;
- individuazione di aule destinate ad ospitare sospetti casi COVID

Misure organizzative, di prevenzione e di protezione

Dal punto di vista delle misure organizzative l'istituto ha :

- dislocato le classi in aule della giusta capienza per garantire il distanziamento;
- predisposta la gestione dei bagni; è stata individuata la massima capienza contemporanea di bagni e sono stati individuati i collaboratori scolastici per il controllo degli accessi; mediante segnaletica orizzontale sono stati individuati le posizioni delle persone in coda di attesa per l'ingresso al fine di non eccedere la capienza massima;
- organizzato l'accesso alle segreterie e presidenza da parte dei genitori ed esterni mediante prenotazione ed appuntamento;

Misure organizzative generali

La preconditione per la presenza a scuola di studenti e di tutto il personale a vario titolo operante è:

- l'assenza di sintomatologia respiratoria o di temperatura corporea superiore a 37.5°C anche nei tre giorni precedenti;
- non essere stati in quarantena o isolamento domiciliare negli ultimi 14 giorni;
- non essere stati a contatto con persone positive, per quanto di propria conoscenza, negli ultimi 14 giorni.
- Disponibilità del GREEN PASS in funzione delle normative correnti.

All'ingresso della scuola NON è necessaria la rilevazione della temperatura corporea.

Chiunque ha sintomatologia respiratoria o temperatura corporea superiore a 37.5°C dovrà restare a casa. Pertanto si rimanda alla responsabilità individuale rispetto allo stato di salute proprio o dei minori affidati alla responsabilità genitoriale.

Come già illustrato nelle misure organizzative generali della scuola il principio del distanziamento fisico rappresenta un aspetto di prioritaria importanza e di grande complessità.

Sono stati adottati tutti i possibili accorgimenti organizzativi al fine di differenziare l'ingresso e l'uscita degli studenti sia attraverso uno scaglionamento orario che rendendo disponibili tutte le vie di accesso, compatibilmente con le caratteristiche strutturali e di sicurezza dell'edificio scolastico, al fine di differenziare e ridurre il carico e il rischio di assembramento.

L'organizzazione generale ha limitato gli spostamenti all'interno della scuola in modo da limitare l'assembramento di persone, sia che siano studenti che personale della scuola, negli spazi scolastici comuni (corridoi, spazi comuni, bagni, sala insegnanti, etc.).

Sarà ridotta al minimo la presenza di genitori o loro delegati nei locali della scuola se non nelle occasioni strettamente necessarie (es. entrata /uscita scuola dell'infanzia). Inoltre sarà limitato l'utilizzo dei locali della scuola esclusivamente alla realizzazione di attività didattiche.

Il distanziamento fisico richiederà inevitabilmente l'adozione di misure organizzative che potranno impattare sul "modo di fare scuola" e che pertanto dovranno essere pensate e proporzionate all'età degli studenti.

A tal fine è stato rivisto il layout delle aule destinate alla didattica con una rimodulazione dei banchi, dei posti a sedere e degli arredi scolastici, al fine di garantire il distanziamento interpersonale di almeno 1 metro, anche in considerazione dello spazio di movimento. Anche per l'area dinamica di passaggio e di interazione (zona cattedra/lavagna) all'interno dell'aula è previsto una superficie adeguata tale da garantire comunque e in ogni caso il distanziamento di almeno 2 metri, anche in considerazione dello spazio di movimento.

In caso di necessità ed emergenza potranno essere in parte riproposte anche forme di didattica a distanza.

In tutti gli altri locali scolastici ivi comprese aula magna, laboratori, teatro, rispetto alla numerosità degli studenti dovrà essere considerato un indice di affollamento tale da garantire il distanziamento interpersonale di almeno 1 metro anche in considerazione delle attività didattiche specifiche; per le attività didattiche che prevedano l'utilizzo di strumenti a fiato o attività corali dovranno essere effettuate garantendo un aumento significativo del distanziamento interpersonale.

Negli spazi comuni, aree di ricreazione, corridoi, sono previsti percorsi che garantiscono il distanziamento tra le persone, limitando gli assembramenti, anche attraverso apposita segnaletica.

Per lo svolgimento della ricreazione, delle attività motorie e di programmate attività didattiche, ove possibile e compatibilmente con le variabili strutturali, di sicurezza e metereologiche, sarà privilegiato lo svolgimento all'aperto

Per le attività di educazione fisica, qualora svolte al chiuso (es. palestre), sarà garantita adeguata aerazione e un distanziamento interpersonale di almeno 2 metri. Nelle prime fasi di riapertura delle scuole sono sconsigliati i giochi di squadra e gli sport di gruppo, mentre sono da privilegiare le attività fisiche sportive individuali che permettano il distanziamento fisico.

In merito alle attività didattiche di educazione fisica/scienze motorie e sportive all'aperto, il CTS non prevede in zona bianca l'uso di dispositivi di protezione da parte degli studenti, salvo il distanziamento interpersonale di almeno due metri.

Per le stesse attività da svolgere al chiuso, è raccomandata l'adeguata aerazione dei locali.

Per lo svolgimento dell'attività motoria sportiva nelle palestre scolastiche, il CTS distingue in base al "colore" con cui vengono identificati i territori in relazione alla diffusione del contagio. In particolare, nelle zone bianche, le attività di squadra sono possibili ma, specialmente al chiuso, dovranno essere privilegiate le attività individuali.

MISURE SPECIFICHE PER USO DEI LOCALI ESTERNI ALL'ISTITUTO SCOLASTICO E UTILIZZO DEI LOCALI SCOLASTICI DA PARTE DI SOGGETTI ESTERNI

Qualora le attività didattiche siano realizzate in locali esterni all'Istituto Scolastico, gli Enti locali e/o i titolari della locazione, devono certificare l'idoneità, in termini di sicurezza, di detti locali. Con specifica convenzione devono essere definite le responsabilità delle pulizie e della sorveglianza di detti locali e dei piani di sicurezza. Con riferimento alla possibilità di consentire l'utilizzo dei locali scolastici, come le palestre, da parte di soggetti esterni, le precauzioni prevedono di limitare l'utilizzo dei locali della scuola esclusivamente per la realizzazione di attività didattiche. In caso di utilizzo da parte di soggetti esterni, considerabile solo in zona bianca, dovrà essere assicurato il rispetto delle disposizioni previste dal decreto n. 111/2021, nonché un'adeguata pulizia e sanificazione dopo ogni uso. Tale limitazione risulta più stringente in caso di situazioni epidemiologiche non favorevoli (ad esempio, in zona arancione).

Misure igienico-sanitarie

Igiene dell'ambiente.

In via preliminare sarà assicurato, prima della riapertura della scuola, una pulizia approfondita, ad opera dei collaboratori scolastici, dei locali della scuola destinati alla didattica e non, ivi compresi androne, corridoi, bagni, uffici di segreteria e ogni altro ambiente di utilizzo.

Se la scuola è occupata da almeno 7-10 giorni, per riaprire l'area sarà necessaria solo la normale pulizia ordinaria, poiché il virus che causa COVID-19 non si è dimostrato in grado di sopravvivere su superfici più a lungo di questo tempo neppure in condizioni sperimentali. Le operazioni di pulizia dovranno essere effettuate quotidianamente secondo le indicazioni dell'ISS indicate nel *Piano Scuola 2021-22 - Documento per la pianificazione delle attività Scolastiche, educative e formative nelle istituzioni del Sistema nazionale di Istruzione*, ed il *Protocollo d'intesa per garantire l'avvio dell'anno scolastico nel rispetto delle regole di sicurezza per il contenimento della diffusione di COVID 19 (anno scolastico 2021/2022)* tra Ministero della Pubblica Istruzione e OO.SS..

Nella sanificazione si dovrà porre particolare attenzione alle superfici più toccate quali maniglie e barre delle porte, delle finestre, sedie e braccioli, tavoli/banchi/cattedre, interruttori della luce, corrimano, rubinetti dell'acqua, pulsanti dell'ascensore, distributori automatici di cibi e bevande, ecc. Qualora vengano usati prodotti disinfettanti, e qualora la struttura educativa ospiti bambini al di sotto dei 6 anni, si raccomanda di fare seguire alla disinfezione anche la fase di risciacquo soprattutto per gli oggetti, come i giocattoli, che potrebbero essere portati in bocca dai bambini.

Si sottolinea che per le operazioni di sanificazione:

- non è necessario sia effettuata da una ditta esterna,
- non è necessario sia accompagnata da attestazione o certificazione di sanificazione straordinaria,
- potrà essere effettuata dal personale della scuola già impiegato per la sanificazione ordinaria

I servizi igienici sono dei punti di particolare criticità nella prevenzione del rischio. Pertanto dovrà essere posta particolare attenzione alle misure già poste in essere dalle scuole per la pulizia giornaliera dei servizi igienici con prodotti specifici. In tali locali, se dotati di finestre, queste devono rimanere sempre aperte; se privi di finestre, gli estrattori di aria devono essere mantenuti in funzione per l'intero orario scolastico.

Igiene personale

Saranno resi disponibili prodotti igienizzanti (dispenser di soluzione idroalcolica) o a base di altri principi attivi (purché il prodotto riporti il numero di registrazione o autorizzazione del Ministero della Salute) per l'igiene delle mani per gli studenti e il personale della scuola, in più punti dell'edificio scolastico e, in particolare, in ciascuna aula per permettere

l'igiene delle mani all'ingresso in classe, favorendo comunque in via prioritaria il lavaggio delle mani con acqua e sapone neutro.

La scuola garantirà giornalmente al personale la mascherina chirurgica, che dovrà essere indossata per la permanenza nei locali scolastici.

Gli alunni dovranno indossare una mascherina chirurgica nelle fasi di spostamento all'interno della scuola, negli spazi comuni (corridoi, bagni, ecc), in aula ed in tutte le situazioni in cui non c'è una distanza interpersonale di almeno 1 m.

Al riguardo va precisato che, in coerenza con tale norma, “non sono soggetti all'obbligo i bambini al di sotto dei sei anni, nonché i soggetti con forme di disabilità non compatibili con l'uso continuativo della mascherina ovvero i soggetti che interagiscono con i predetti.” Non sono necessari ulteriori dispositivi di protezione.

Anche per tutto il personale non docente, negli spazi comuni dovranno essere garantite le stesse norme di distanziamento di almeno 1 metro, indossando altresì la mascherina chirurgica.

E' stata identificata una idonea procedura per l'accoglienza e isolamento di eventuali soggetti (studenti o altro personale scolastico) che dovessero manifestare una sintomatologia respiratoria e febbre. In tale evenienza il soggetto dovrà essere dotato immediatamente di mascherina chirurgica qualora non ne fosse dotato e dovrà essere attivata l'assistenza necessaria secondo le indicazioni dell'autorità sanitaria locale. Indicazioni per gli studenti con disabilità.

Nel rispetto delle indicazioni sul distanziamento fisico, la gestione degli alunni con disabilità certificata dovrà essere pianificata anche in riferimento alla numerosità, alla tipologia di disabilità, alle risorse professionali specificatamente dedicate, garantendo in via prioritaria la didattica in presenza. Si ricorda che, non sono soggetti all'obbligo di utilizzo della mascherina gli studenti con forme di disabilità non compatibili con l'uso continuativo della mascherina. Per l'assistenza di studenti con disabilità certificata, non essendo sempre possibile garantire il distanziamento fisico dallo studente, potrà essere previsto per il personale l'utilizzo di ulteriori dispositivi.

Nello specifico in questi casi il lavoratore potrà usare unitamente alla mascherina chirurgica, fatto salvo i casi sopra menzionati, guanti in nitrile e dispositivi di protezione per occhi, viso e mucose. Nell'applicazione delle misure di prevenzione e protezione si dovrà necessariamente tener conto delle diverse disabilità presenti.

Indicazioni per la scuola dell'infanzia

Nella scuola dell'infanzia il distanziamento fisico presenta criticità più marcate che dovranno richiedere particolari accorgimenti sia organizzativi che nel comportamento del personale. Occorre in tal caso si assicurerà la pulizia assidua delle superfici, il lavaggio frequente delle mani, criteri di riduzione del numero degli alunni contemporaneamente presenti in classe. Relativamente alla numerosità del gruppo classe, trattandosi per caratteristiche evolutive e metodologie didattiche di un contesto dinamico, è opportuno prevedere un affollamento ulteriormente ridotto rispetto ai criteri applicati nel contesto di classi di ordine superiore.

Gli alunni della scuola dell'infanzia NON dovranno indossare la mascherina, come peraltro già previsto per i minori di 6 anni di età. Pertanto, non essendo sempre possibile garantire il distanziamento fisico dall'alunno, potrà essere previsto per il personale l'utilizzo di ulteriori dispositivi (es. guanti in nitrile e dispositivi di protezione per occhi, viso e mucose) oltre la consueta mascherina chirurgica.

Misure specifiche per i lavoratori

In riferimento all'adozione di misure specifiche per i lavoratori nell'ottica del contenimento del contagio da SARS-CoV-2 e di tutela dei lavoratori "fragili" si rimanda a quanto indicato nella normativa specifica in materia di salute e sicurezza sul lavoro (D.Lgs. 81/08 e s.m.i.) e nel Protocollo condiviso di regolazione delle misure per il contrasto e il contenimento della diffusione del virus Covid-19 negli ambienti di lavoro del 6 aprile 2021.

Si rammenta il D.Lgs 81/08 e s.m.i. (all'art. 2 c.1 lett. a) equipara al lavoratore "l'allievo degli istituti di istruzione [...] e il partecipante ai corsi di formazione professionale nei quali si faccia uso di laboratori, attrezzature di lavoro in genere, agenti chimici, fisici e biologici, [...] limitatamente ai periodi in cui l'allievo sia effettivamente applicato alla strumentazioni o ai laboratori in questione". Pertanto, oltre a quanto già previsto dal summenzionato D.Lgs. 81/08 e s.m.i. per i lavoratori della scuola e per gli allievi equiparati, per alcuni indirizzi di studio (ad es. istituti professionali, istituti tecnici), sia durante l'attività pratica/tirocinio, sia nel contesto di eventuali esperienze di alternanza scuola-lavoro, sarà necessario fare riferimento alle indicazioni e alle misure di prevenzione e protezione riportate nei protocolli di settore (ad es. ristorazione, acconciatori ed estetisti). In riferimento a particolari dispositivi di protezione individuale per il contenimento del rischio da SARS-CoV2 è opportuno impartire un'informativa mirata, anche in collaborazione con le figure della prevenzione di cui al D. Lgs 81/08 e s.m.i. con particolare riferimento alle norme igieniche da rispettare, alla corretta procedura per indossare la mascherina chirurgica, nonché all'utilizzo e alla vestizione/svestizione dei dispositivi di protezione individuale, ove previsti.

4 Organizzazione generale del plesso scolastico

Al fine di limitare ogni forma di assembramento in ingresso ed uscita dalla scuola a ciascuna classe è stata assegnato uno specifico ingresso.

In particolare si è proceduto ad organizzare le classi e gli uffici raggruppandole in gruppi. Ciascun gruppo è associato ad uno specifico ingresso all'edificio ed al cortile esterno.

L'organizzazione è di seguito descritta:

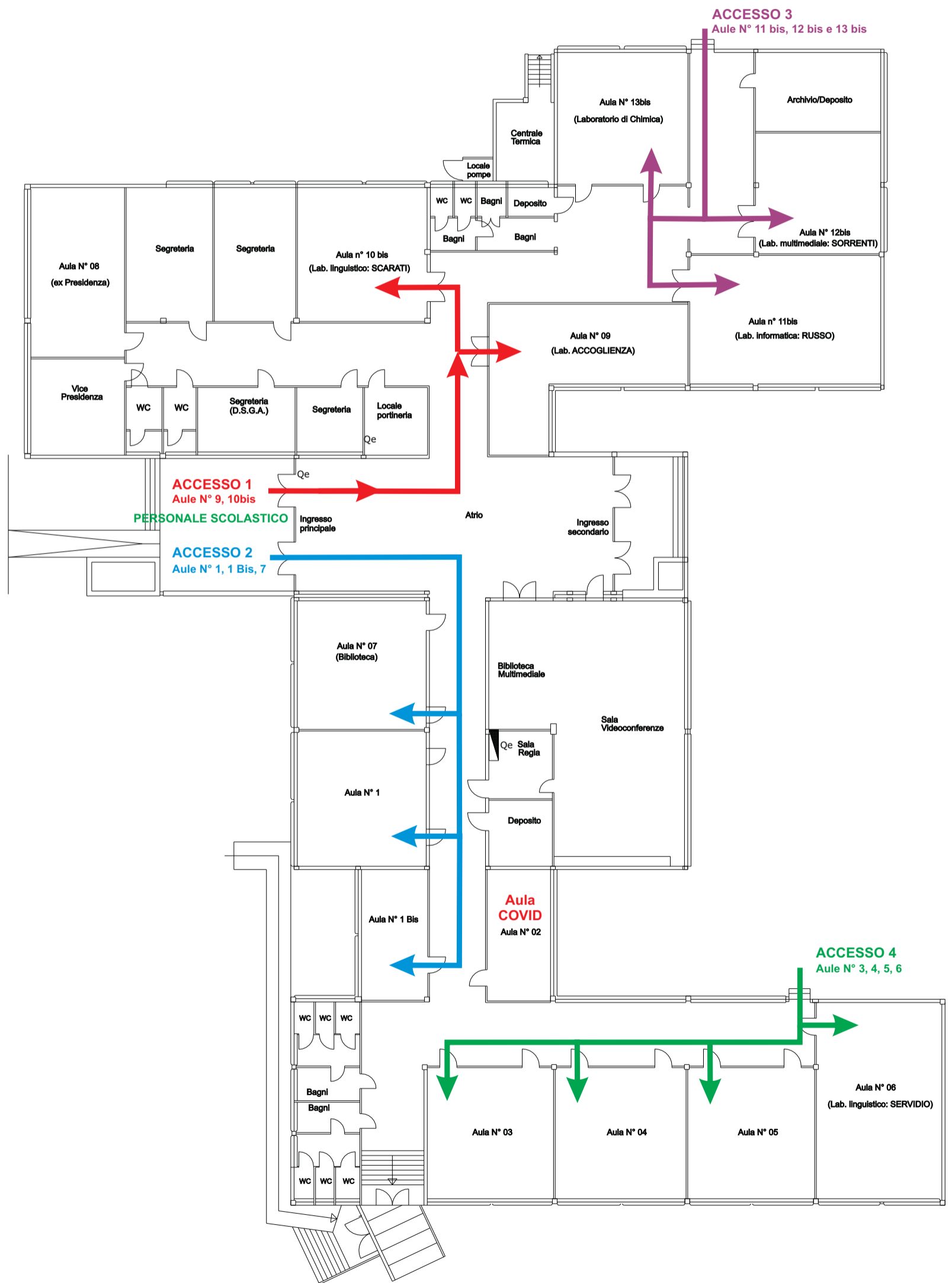
| Livello | Accesso | Gruppo | Classe | Orario ingresso | Orario uscita |
|-------------------------|---------|--------|--|-----------------|---------------|
| Piano Terra | 1 | 1 | Aule 9, 10bis | 8.00 | * |
| | 2 | 2 | Aule 1, 7, 1 bis | 8.00 | * |
| | 3 | 3 | Aule 11bis (ex Lab informatica RUSSO) 12bis (ex Lab multimediale SORRENTI) 13bis (ex La. Chimica) | 8.00 | * |
| | 4 | 4 | Aule 3, 4, 5, 6 | 8.00 | * |
| Ristorante didattico | 9 | 9 | Aula 14bis | 8.00 | * |
| Piano rialzato | 5 | 5 | Aule 11, 12, 13, 14 | 8.00 | * |
| | 6 | 6 | Aule 15, 16, 17, 18, 19 | 8.00 | * |
| Piano primo | 7 | 7 | Aule 20, 21, 22, 23, 24, 25 | 8.00 | * |
| Piano secondo | 8 | 8 | Aule 31, 33, 34, 35, | 8.00 | * |
| | | | | 8.00 | * |

(*) funzione delle lezioni

Il personale docente ed ATA accede dall'ingresso A con orario di ingresso 7.30 ed orario di uscita 13.30.

L'organizzazione generale del plesso è riportato nelle planimetrie seguenti.

Planimetria PIANO TERRA
con organizzazione degli accessi



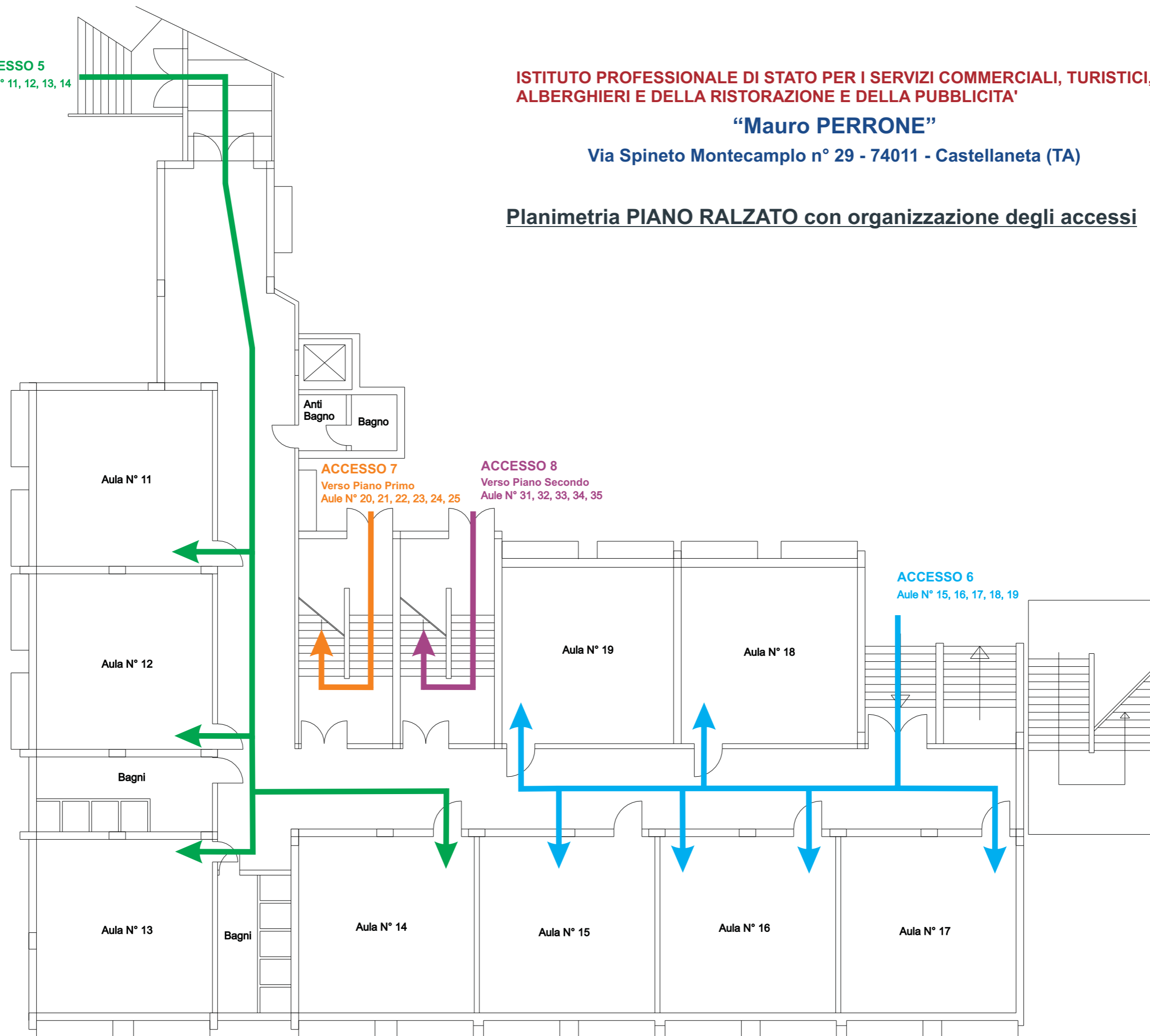
ACCESSO 5
Aule N° 11, 12, 13, 14

**ISTITUTO PROFESSIONALE DI STATO PER I SERVIZI COMMERCIALI, TURISTICI,
ALBERGHIERI E DELLA RISTORAZIONE E DELLA PUBBLICITA'**

“Mauro PERRONE”

Via Spineto Montecamplo n° 29 - 74011 - Castellaneta (TA)

Planimetria PIANO RALZATO con organizzazione degli accessi

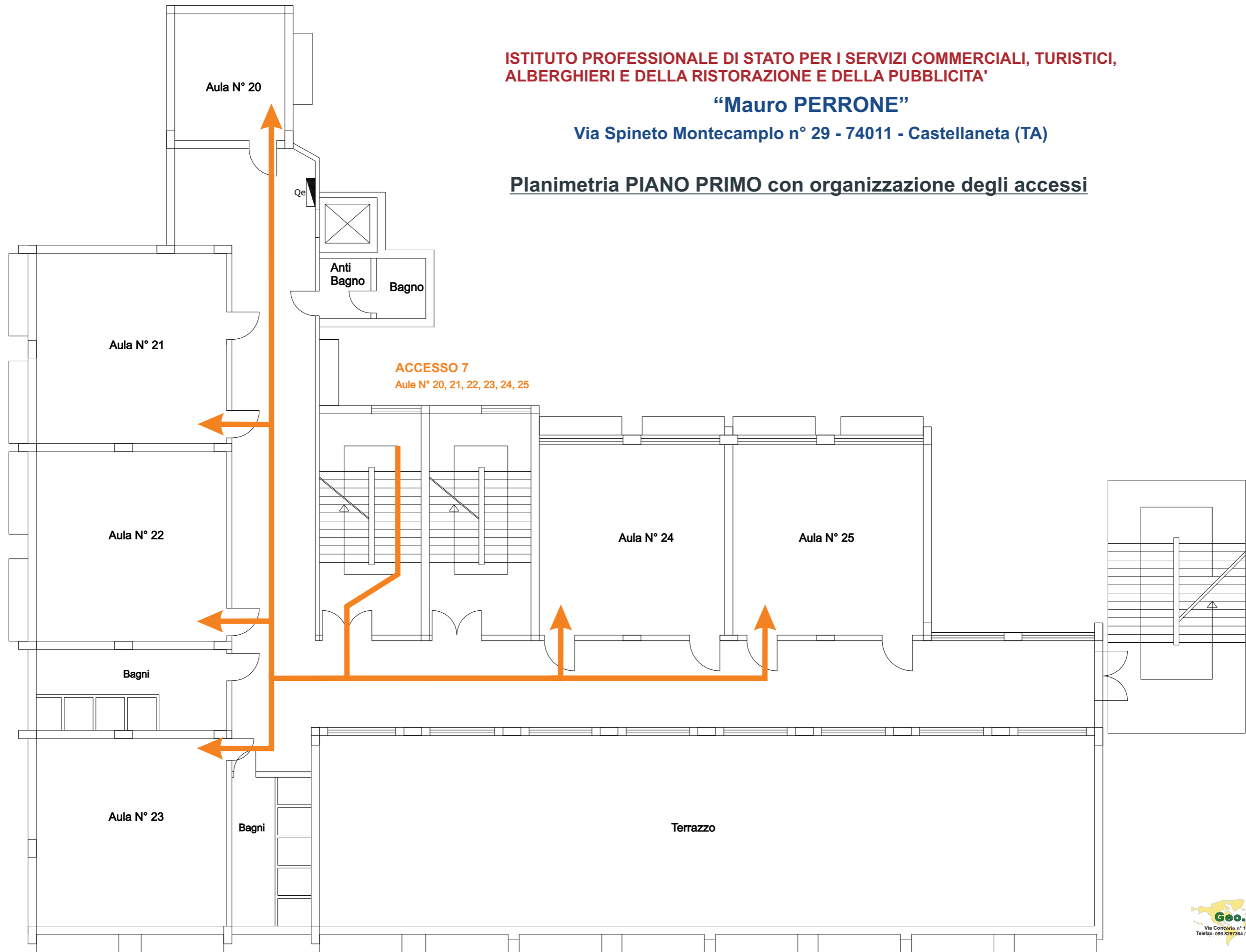


ISTITUTO PROFESSIONALE DI STATO PER I SERVIZI COMMERCIALI, TURISTICI,
ALBERGHIERI E DELLA RISTORAZIONE E DELLA PUBBLICITA'

“Mauro PERRONE”

Via Spineto Montecamplo n° 29 - 74011 - Castellaneta (TA)

Planimetria PIANO PRIMO con organizzazione degli accessi

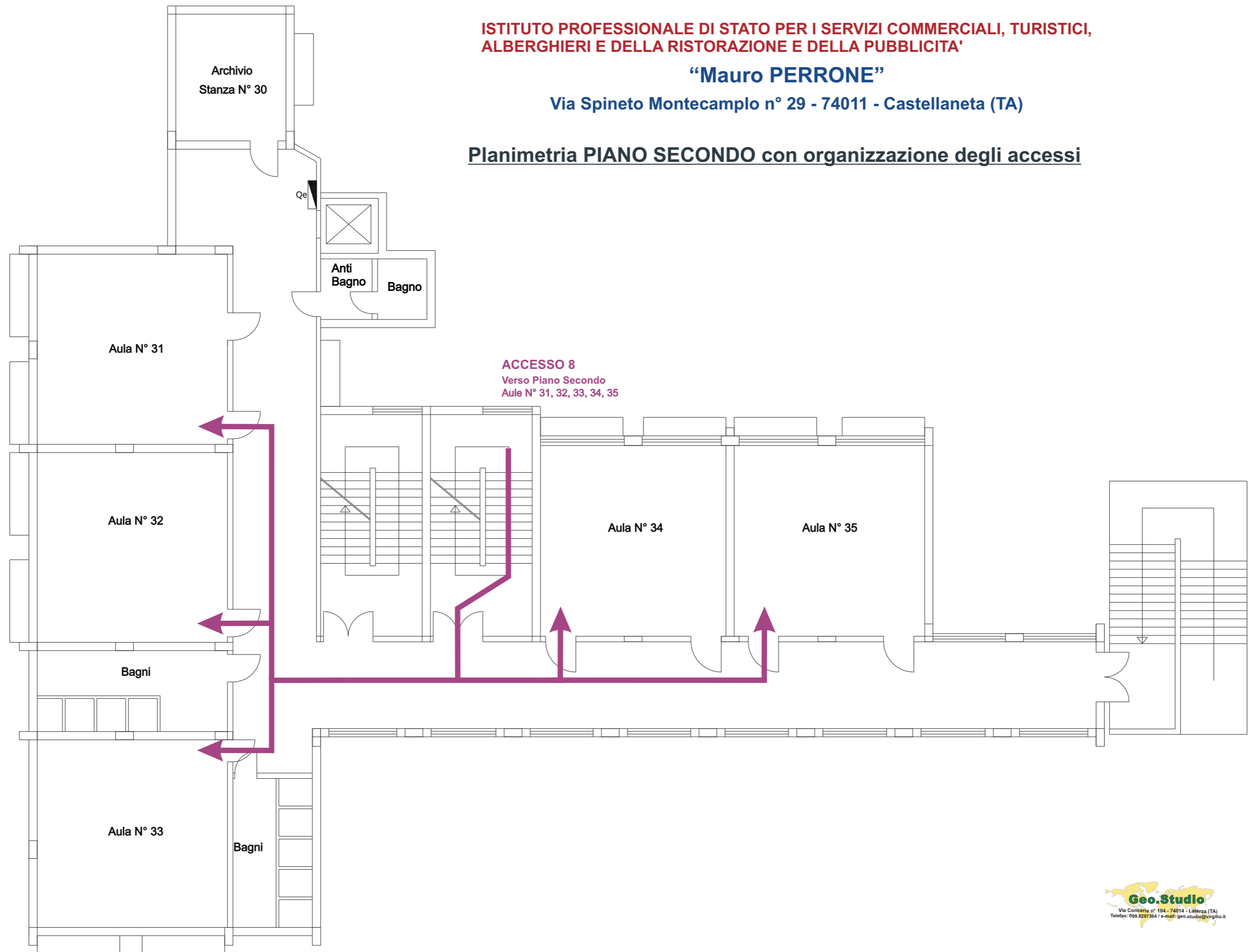


ISTITUTO PROFESSIONALE DI STATO PER I SERVIZI COMMERCIALI, TURISTICI,
ALBERGHIERI E DELLA RISTORAZIONE E DELLA PUBBLICITA'

“Mauro PERRONE”

Via Spineto Montecamplo n° 29 - 74011 - Castellaneta (TA)

Planimetria PIANO SECONDO con organizzazione degli accessi



5 Organizzazione delle classi

Al fine di garantire il distanziamento tra gli alunni e tra questi e gli insegnanti, la disposizione dei banchi è stata progettata in modo fisso e non potrà essere variata dai docenti ed alunni.

I criteri di progettazione hanno previsto:

- distanziamento minimo di 1 m tra gli alunni seduti
- distanziamento di 2 m tra docente e la prima fila di alunni

Tale organizzazione potrà subire variazioni in corso d'opera.

6 Procedure comportamentali

Procedure per alunni per ingresso ed uscita

- Nel caso si ponga la necessità che lo studente debba essere accompagnato da genitore, potrà essere accompagnato da uno solo di essi, fino all'ingresso esterno; analogamente in uscita
- lo studente potrà accedere alla propria classe all'orario stabilito dal presente piano; analogamente in uscita
- lo studente per accedere alla propria classe seguirà il percorso prestabilito che conduce alla classe, sia in ingresso che in uscita;
- Per tutto il percorso dall'ingresso esterno fino a che non sarà seduto al proprio banco, l'alunno indosserà la mascherina;
- lo studente dovrà indossare la mascherina per tutto il tempo permanenza in aula
- Lo zaino, il cappotto dovrà essere tenuto presso il proprio banco;
- lo studente in caso di tosse, raffreddore deve essere edotto sul corretto comportamento da tenere:
 - 1) coprire immediatamente con l'incavo del gomito naso e bocca;
 - 2) pulirsi con un fazzolettino monouso;
 - 3) igienizzarsi le mani con l'apposito gel;
 - 4) pulire il banco con una salvietta igienizzante
- Lo studente dovrà disporre di un sacchetto in cui riporre i fazzolettini usati, salviette ed eventuali altri rifiuti in modo da non lasciare in classe eventuali oggetti potenzialmente contaminati; il sacchetto dovrà essere portato a casa e smaltito.

Procedure genitori per accompagnare gli alunni

- E' permesso ad un solo genitore di accompagnare l'alunno a scuola;
- Il genitore accompagna l'alunno della primaria e secondaria fino all'ingresso esterno, da lì l'alunno entra da solo;
- Gli orario di ingresso e le uscita sono prestabiliti; il genitore deve attenersi scrupolosamente a tale orario;
- I bambini dell'infanzia sanno accompagnati fino alla classe; al momento non sono stabiliti orari fissi di ingresso ed uscita, bensì un arco orario ampio;
- eventuali problematiche saranno gestite singolarmente con il Dirigente Scolastico;
- i genitori o gli accompagnatori potranno accedere ai locali scolastici solo se in possesso del GREEN PASS come stabilito dal DECRETO-LEGGE 10 settembre 2021, n. 122.

Procedure per insegnanti

- I docenti collaborano per il controllo delle procedure di accesso di alunni;
- Il docente in classe deve vigilare sul mantenimento della disposizione dei banchi e sul rispetto delle norme comportamentale degli alunni;
- Eventuali problematiche legate a comportamenti non consoni degli alunni saranno segnalati immediatamente al dirigente scolastico ed ai genitori;
- L'accesso ai plessi scolastici per tutto il personale è subordinato dal possesso del GREEN PASS come stabilito dal DECRETO-LEGGE 10 settembre 2021, n. 122.

Procedure per collaboratori scolastici

- I collaboratori scolastici provvederanno al controllo delle procedure di accesso ed uscita degli alunni;
- I collaboratori scolastici provvederanno a controllare l'accesso ai bagni, bloccando l'accesso nel caso sia già presenti alunni nel numero massimo consentito e facendo sostare gli alunni in arrivo nel corridoio distanziati di almeno 1 m e vigilando che gli alunni indossino le mascherine e provvedano ad igienizzarsi le mani in ingresso ed uscita;
- Si dovrà provvedere alla pulizia frequente dei bagni, annotando l'operazione su un apposito registro;
- Si procederà alla pulizia giornaliera di tutti gli ambienti, con pulizia di pavimenti e superfici e le operazioni saranno registrate su apposito registro;
- L'accesso ai plessi scolastici per tutto il personale è subordinato dal possesso del GREEN PASS come stabilito dal DECRETO-LEGGE 10 settembre 2021, n. 122.

Procedure per alunni con fragilità

Bambini e gli studenti con fragilità In questo contesto si rende necessario garantire la tutela degli alunni con fragilità, in collaborazione con le strutture socio-sanitarie, la medicina di famiglia (es. PLS, MMG etc.), le famiglie e le associazioni che li rappresentano.

La possibilità di una sorveglianza attiva di questi alunni sarà concertata tra il referente scolastico per COVID-19 e DdP, in accordo/con i PLS e MMG, (i pazienti con patologie croniche in età adolescenziale possono rimanere a carico del PLS fino a 18 anni). *

E' necessario uno screening degli studenti fragili a partire da segnalazione dei genitori che devono interessare i PLS e MMG per una valutazione individuali dei casi.

Particolare attenzione va posta agli studenti che non possono indossare la mascherina o che hanno una fragilità che li pone a maggior rischio, adottando misure idonee a garantire la prevenzione della possibile diffusione del virus SARS-CoV-2 e garantendo un accesso prioritario a eventuali screening/test diagnostici.

Procedure l'utilizzo dei bagni da parte degli alunni

- Ciascun bagno ha una capienza massima indicata sulla porta di ingresso;
- Nel bagno potrà essere presente un numero di alunni pari alla capienza massima dello stesso
- Il collaboratore scolastico addetto alla sorveglianza del bagno deve controllare che il numero degli alunni presenti sia pari alla capienza massima e deve fermare e far sostare all'esterno del bagno gli eventuali alunni eccedenti;
- Gli alunni in attesa sosteranno in fila con una distanza interpersonale di almeno 1 m e non potranno spostarsi se non per ritornare in classe;
- Gli alunni devono igienizzarsi le mani prima di entrare e subito all'uscita;
- L'alunno aver cura di utilizzare il bagno in modo decoroso evitando di sporcare, buttare carta o fazzolettini per terra, spruzzare acqua, ecc.; inoltre deve aver cura di scaricare lo sciacquone dopo l'uso del servizio igienico;
- L'alunno deve segnalare al collaboratore scolastico se il bagno è sporco;
- L'alunno deve lavarsi le mani prima di uscire dal bagno;

Procedure per tutto il personale scolastico

- La mascherina chirurgica va indossata in tutti gli spazi comuni, negli spostamenti, in aula ed al proprio posto di lavoro;
- Tutti devono procedere alla pulizia frequente delle mani durante la giornata lavandole o utilizzando gli appositi prodotti igienizzanti;
- Ciascuno provvederà alla pulizia del proprio posto di lavoro con detergenti a base alcolica o di ipoclorito; la pulizia interesserà il tavolo, il mouse, la tastiera, il monitor del computer, gli accessori presenti sul tavolo (penne, portapenne, ecc), la sedia;
- È cura di tutti segnalare al dirigente eventuali anomalie che possano avere impatti sulla diffusione del virus (comportamenti non consoni di alunni o personale, necessità di pulizia, ecc);

Procedure per esercitazioni in cucina

- Non è previsto il cambio di abito nello spogliatoio;
- Gli studenti saranno dotati di proprio camice che indosseranno prima dell'accesso ai locali cucina;
- Gli studenti all'arrivo nelle cucine riporranno lo zaino ed il cappotto o giacca all'interno di una busta, di cui dovranno essere dotati, che sarà consegnata al collaboratore scolastico che provvederà a custodirlo nello spogliatoio; dopo la lezione gli studenti ritireranno la propria busta;
- Nelle cucine è ammesso un massimo di 16 studenti al fine di garantire il distanziamento, pertanto le esercitazioni saranno organizzate per gruppi;
- L'utilizzo dei bagni segue le regole generali prestabilite.

Procedure per la ricreazione, uso della palestra

RICREAZIONE

La ricreazione si svolge in classe, con mascherina abbassata durante il consumo del pasto, nei pressi del proprio banco per garantire il distanziamento.

USO DELLA PALESTRA

Anche per l'educazione Fisica dovranno essere rispettati i tre criteri generali già indicati dal CTS: distanziamento, protezione, pulizia.

La classe reca in palestra sotto la sorveglianza del docente muniti di mascherina su bocca e naso. In palestra la mascherina viene abbassata per svolgere attività ginnico-sportiva ma il docente organizza le attività in modo da garantire un adeguato distanziamento. La palestra, compresi gli strumenti usati, viene igienizzata ad ogni uso.

Rispetto al criterio della protezione è utile ricordare che, ove l'evoluzione del contagio ne imponesse l'obbligo, l'uso della mascherina – da non utilizzare durante l'attività motoria perché potrebbe impedire l'assunzione di una adeguata quantità di ossigeno – è da prevedersi per gli spostamenti e durante le fasi di attesa.

Per l'attività al chiuso, in palestra, il distanziamento potrebbe ottenersi per le attività individuali facendo “muovere” una parte della classe, mentre l'altra attende il proprio turno. Più adatta al contenimento del rischio è l'attività svolta all'aria.

Per quanto riguarda la pulizia di spogliatoi e attrezzi, essa è prevista ad ogni cambio di “gruppo classe”. Per gli spogliatoi si prevede la disposizione delle sedute segnalando sulle panche o sedie quali posti non devono essere occupati. Anche il cambio dell'abbigliamento deve evitare che si creino contatti, soprattutto tra le soles delle scarpe e gli abiti.

Procedure l'utilizzo dei laboratori

- L'utilizzo del laboratorio deve essere programmato e calendarizzato;
- Il numero massimo di studenti, da stabilire in funzione delle specifiche attività, deve permettere sempre un distanziamento minimo di 1 m tra gli utenti e comunque non potrà superare il numero massimo di 10 persone per il laboratorio di chimica;
- Le postazioni degli studenti devono essere individuali per tutta la durata della lezione;
- Non potranno essere scambiate attrezzature, contenitori, ecc. tra gli studenti;
- L'uso del microscopio sarà effettuato mediante visualizzazione a video o proiettore dell'immagine, evitando che gli studenti si alternino allo strumento;
- Per altri strumenti o attrezzature presenti in numero non uguale a quello degli studenti, si dovranno prevedere procedure per evitare l'uso alternato o successivo degli studenti;
- Il laboratorio dopo l'uso da parte di una classe deve essere sottoposto a pulizia completa della pavimentazione, superfici di lavoro e appoggio;
- Tutte le attrezzature, contenitori, ecc.. vanno pulite dopo l'uso da parte di una classe;
- Gli studenti, docenti, collaboratori devono igienizzarsi le mani prima di entrare e subito all'uscita;
- Si deve provvedere al ricambio d'aria dopo l'uscita della classe e prima dell'ingresso della successiva;
- Per tutta la durata della lezione è obbligatorio l'uso della mascherina.

7 Gestione di un caso sospetto

Ai fini dell'identificazione precoce dei casi sospetti è necessario prevedere:

- il monitoraggio dello stato di salute degli alunni e del personale scolastico attraverso il controllo di eventi sentinella (tosse, stati febbrili, spossatezza, indolenzimento e dolori muscolari, mal di gola, diarrea, congiuntivite, mal di testa, perdita del gusto o dell'olfatto, eruzione cutanea o scolorimento delle dita di piedi o mani)
- il coinvolgimento delle famiglie nell'effettuare il controllo della temperatura corporea del bambino/studente a casa ogni giorno prima di recarsi al servizio educativo dell'infanzia o a scuola;
- la misurazione della temperatura corporea al bisogno (es. malore a scuola di uno studente o di un operatore scolastico), da parte del personale scolastico individuato, mediante l'uso di termometri che non prevedono il contatto che andranno preventivamente reperiti;
- la collaborazione dei genitori nel contattare il proprio medico curante (PLS o MMG) per le operatività connesse alla valutazione clinica e all'eventuale prescrizione del tampone naso-faringeo. È inoltre necessario il monitoraggio della numerosità delle assenze per classe in modo da identificare situazioni anomale per eccesso di assenze

Inoltre è necessario:

- identificare dei referenti scolastici per COVID-19 adeguatamente formati sulle procedure da seguire ;
- identificare dei referenti per l'ambito scolastico all'interno del Dipartimento di Prevenzione (DdP) della ASL competente territorialmente;
- tenere un registro degli alunni e del personale di ciascun gruppo classe e di ogni contatto che, almeno nell'ambito didattico e al di là della normale programmazione, possa intercorrere tra gli alunni ed il personale di classi diverse (es. registrare le supplenze, gli spostamenti provvisori e/o eccezionali di studenti fra le classi etc.) per facilitare l'identificazione dei contatti stretti da parte del DdP della ASL competente territorialmente;

- richiedere la collaborazione dei genitori a inviare tempestiva comunicazione di eventuali assenze per motivi sanitari in modo da rilevare eventuali cluster di assenze nella stessa classe;
- richiedere alle famiglie e agli operatori scolastici la comunicazione immediata al dirigente scolastico e al referente scolastico per COVID-19 nel caso in cui, rispettivamente, un alunno o un componente del personale risultassero contatti stretti di un caso confermato COVID-19;
- stabilire con il DdP un protocollo nel rispetto della privacy, per avvisare i genitori degli studenti contatti stretti; particolare attenzione deve essere posta alla privacy non diffondendo nell'ambito scolastico alcun elenco di contatti stretti o di dati sensibili nel rispetto della GDPR 2016/679 EU e alle prescrizioni del garante (d.lgs 10 agosto 2018, n 101) ma fornendo le opportune informazioni solo al DdP. Questo avrà anche il compito di informare, in collaborazione con il dirigente scolastico, le famiglie dei bambini/studenti individuati come contatti stretti ed eventualmente predisporre una informativa per gli utenti e lo staff della scuola;
- provvedere ad una adeguata comunicazione circa la necessità, per gli alunni e il personale scolastico, di rimanere presso il proprio domicilio, contattando il proprio pediatra di libera scelta o medico di famiglia, in caso di sintomatologia e/o temperatura corporea superiore a 37,5°C. Si riportano di seguito i sintomi più comuni di COVID-19 nei bambini: febbre, tosse, cefalea, sintomi gastrointestinali (nausea/vomito, diarrea), faringodinia, dispnea, mialgie, rinorrea/congestione nasale; sintomi più comuni nella popolazione generale: febbre, brividi, tosse, difficoltà respiratorie, perdita improvvisa dell'olfatto (anosmia) o diminuzione dell'olfatto (iposmia), perdita del gusto (ageusia) o alterazione del gusto (disgeusia), rinorrea/congestione nasale, faringodinia, diarrea (ECDC, 31 luglio 2020);
- informare e sensibilizzare il personale scolastico sull'importanza di individuare precocemente eventuali segni/sintomi e comunicarli tempestivamente al referente scolastico per COVID-19;
- stabilire procedure definite per gestire gli alunni e il personale scolastico che manifestano sintomi mentre sono a scuola, che prevedono il rientro al proprio domicilio il prima possibile, mantenendoli separati dagli altri e fornendo loro la necessaria assistenza utilizzando appositi DPI;

- identificare un ambiente dedicato all'accoglienza e isolamento di eventuali persone che dovessero manifestare una sintomatologia compatibile con COVID-19 (senza creare allarmismi o stigmatizzazione). I minori non devono restare da soli ma con un adulto munito di DPI fino a quando non saranno affidati a un genitore/tutore legale;
- prevedere un piano di sanificazione straordinaria per l'area di isolamento e per i luoghi frequentati dall'alunno/componente del personale scolastico sintomatici;
- condividere le procedure e le informazioni con il personale scolastico, i genitori e gli alunni e provvedere alla formazione del personale;
- predisporre nel piano scolastico per Didattica Digitale Integrata (DDI), previsto dalle Linee Guida, le specifiche modalità di attivazione nei casi di necessità di contenimento del contagio, nonché qualora si rendesse necessario sospendere nuovamente le attività didattiche in presenza a causa delle condizioni epidemiologiche contingenti.

Gli scenari possibili per casi sospetti

Vengono qui presentati gli scenari più frequenti per eventuale comparsa di casi e focolai da COVID-19.

SCENARIO1

Nel caso in cui un alunno presenti un aumento della temperatura corporea al di sopra di 37,5°C o un sintomo compatibile con COVID-19, in ambito scolastico:

- L'operatore scolastico che viene a conoscenza di un alunno sintomatico deve avvisare il referente scolastico per COVID-19.
- Il referente scolastico per COVID-19 o altro componente del personale scolastico deve telefonare immediatamente ai genitori/tutore legale.
- Ospitare l'alunno in una stanza dedicata o in un'area di isolamento.
- Procedere all'eventuale rilevazione della temperatura corporea, da parte del personale scolastico individuato, mediante l'uso di termometri che non prevedono il contatto.

- Il minore non deve essere lasciato da solo ma in compagnia di un adulto che preferibilmente non deve presentare fattori di rischio per una forma severa di COVID-19 come, ad esempio, malattie croniche preesistenti e che dovrà mantenere, ove possibile, il distanziamento fisico di almeno un metro e la mascherina chirurgica fino a quando l'alunno non sarà affidato a un genitore/tutore legale.
- Far indossare una mascherina chirurgica all'alunno se ha un'età superiore ai 6 anni e se la tollera.
- Dovrà essere dotato di mascherina chirurgica chiunque entri in contatto con il caso sospetto, compresi i genitori o i tutori legali che si recano in Istituto per condurlo presso la propria abitazione.
- Fare rispettare, in assenza di mascherina, l'etichetta respiratoria (tossire e starnutire direttamente su di un fazzoletto di carta o nella piega del gomito). Questi fazzoletti dovranno essere riposti dallo stesso alunno, se possibile, ponendoli dentro un sacchetto chiuso.
- Pulire e disinfettare le superfici della stanza o area di isolamento dopo che l'alunno sintomatico è tornato a casa.
- I genitori devono contattare il PLS/MMG per la valutazione clinica (triage telefonico) del caso.
- Il PLS/MMG, in caso di sospetto COVID-19, richiede tempestivamente il test diagnostico e lo comunica al DdP.
- Il Dipartimento di prevenzione provvede all'esecuzione del test diagnostico.
- Il Dipartimento di prevenzione si attiva per l'approfondimento dell'indagine epidemiologica e le procedure conseguenti.
- Se il test è positivo, si notifica il caso e si avvia la ricerca dei contatti e le azioni di sanificazione straordinaria della struttura scolastica nella sua parte interessata. Per il rientro in comunità bisognerà attendere la guarigione clinica (cioè la totale assenza di sintomi). La conferma di avvenuta guarigione prevede l'effettuazione di due tamponi a distanza di 24 ore l'uno dall'altro. Se entrambi i tamponi risulteranno negativi la persona potrà definirsi guarita, altrimenti proseguirà l'isolamento. Il referente scolastico COVID-19 deve fornire al Dipartimento di prevenzione l'elenco dei compagni di classe 11 nonché degli insegnanti del caso confermato che sono stati a contatto nelle 48 ore precedenti l'insorgenza dei sintomi. I contatti stretti individuati dal Dipartimento di Prevenzione con le consuete attività di contact tracing, saranno posti in quarantena per 14 giorni dalla data dell'ultimo contatto con il caso confermato. Il DdP deciderà la strategia più adatta circa eventuali screening al personale scolastico e agli alunni.

- Se il tampone naso-oro faringeo è negativo, in paziente sospetto per infezione da SARS-CoV-2, a giudizio del pediatra o medico curante, si ripete il test a distanza di 2-3 gg. Il soggetto deve comunque restare a casa fino a guarigione clinica e a conferma negativa del secondo test.
- In caso di diagnosi di patologia diversa da COVID-19 (tampone negativo), il soggetto rimarrà a casa fino a guarigione clinica seguendo le indicazioni del PLS/MMG che redigerà una attestazione che il bambino/studente può rientrare scuola poiché è stato seguito il percorso diagnostico-terapeutico e di prevenzione per COVID-19 di cui sopra e come disposto da documenti nazionali e regionali.

SCENARIO 2

Nel caso in cui un alunno presenti un aumento della temperatura corporea al di sopra di 37,5°C o un sintomo compatibile con COVID-19, presso il proprio domicilio

- L'alunno deve restare a casa.
- I genitori devono informare il PLS/MMG.
- I genitori dello studente devono comunicare l'assenza scolastica per motivi di salute.
- Il PLS/MMG, in caso di sospetto COVID-19, richiede tempestivamente il test diagnostico e lo comunica al DdP.
- Il Dipartimento di prevenzione provvede all'esecuzione del test diagnostico.
- Il Dipartimento di Prevenzione si attiva per l'approfondimento dell'indagine epidemiologica e le procedure conseguenti.
- Il DdP provvede ad eseguire il test diagnostico e si procede come indicato nell'scenario precedente.

SCENARIO 3

Nel caso in cui un operatore scolastico presenti un aumento della temperatura corporea al di sopra di 37,5°C o un sintomo compatibile con COVID-19, in ambito scolastico

- Assicurarsi che l'operatore scolastico indossi, come già previsto, una mascherina chirurgica; invitare ad allontanarsi dalla struttura, rientrando al proprio domicilio e contattando il proprio MMG per la valutazione clinica necessaria. Il Medico curante valuterà l'eventuale prescrizione del test diagnostico.
- Il MMG, in caso di sospetto COVID-19, richiede tempestivamente il test diagnostico e lo comunica al DdP.
- Il Dipartimento di prevenzione provvede all'esecuzione del test diagnostico.
- Il Dipartimento di Prevenzione si attiva per l'approfondimento dell'indagine epidemiologica e le procedure conseguenti.
- Il Dipartimento di prevenzione provvede all'esecuzione del test diagnostico e si procede come indicato negli scenari precedenti;
- In caso di diagnosi di patologia diversa da COVID-19, il MMG redigerà una attestazione che l'operatore può rientrare scuola poiché è stato seguito il percorso diagnostico-terapeutico e di prevenzione per COVID-19 di cui al punto precedente e come disposto da documenti nazionali e regionali.
- Si sottolinea che gli operatori scolastici hanno una priorità nell'esecuzione dei test diagnostici.

SCENARIO 4

Nel caso in cui un operatore scolastico presenti un aumento della temperatura corporea al di sopra di 37.5°C o un sintomo compatibile con COVID-19, al proprio domicilio

- L'operatore deve restare a casa.
- Informare il MMG.
- Comunicare l'assenza dal lavoro per motivi di salute, con certificato medico.
- Il MMG, in caso di sospetto COVID-19, richiede tempestivamente il test diagnostico e lo comunica al DdP. ▪ Il DdP provvede all'esecuzione del test diagnostico.

- Il DdP si attiva per l'approfondimento dell'indagine epidemiologica e le procedure conseguenti. ▪ Il DdP provvede ad eseguire il test diagnostico
- In caso di diagnosi di patologia diversa da COVID-19, il MMG redigerà una attestazione che l'operatore può rientrare scuola poiché è stato seguito il percorso diagnostico-terapeutico e di prevenzione per COVID-19 di cui al punto precedente e come disposto da documenti nazionali e regionali.
- Si sottolinea che gli operatori scolastici hanno una priorità nell'esecuzione dei test diagnostici.

SCENARIO 5

Nel caso di un numero elevato di assenze in una classe

- Il referente scolastico per il COVID-19 deve comunicare al DdP se si verifica un numero elevato di assenze improvvise di studenti in una classe (es. 40%; il valore deve tenere conto anche della situazione delle altre classi) o di insegnanti.
- Il DdP effettuerà un'indagine epidemiologica per valutare le azioni di sanità pubblica da intraprendere, tenendo conto della presenza di casi confermati nella scuola o di focolai di COVID-19 nella comunità.

SCENARIO 6

Catena di trasmissione non nota

Qualora un alunno risultasse contatto stretto asintomatico di un caso di cui non è nota la catena di trasmissione, il DdP valuterà l'opportunità di effettuare un tampone contestualmente alla prescrizione della quarantena. Il tampone avrà lo scopo di verificare il ruolo dei minori asintomatici nella trasmissione del virus nella comunità.

SCENARIO 7

Alunno o operatore scolastico convivente di un caso

Si sottolinea che qualora un alunno o un operatore scolastico fosse convivente di un caso, esso, su valutazione del DdP, sarà considerato contatto stretto e posto in quarantena. Eventuali suoi contatti stretti (esempio compagni di classe dell'alunno in quarantena), non necessitano di quarantena, a meno di successive valutazioni del DdP in seguito a positività di eventuali test diagnostici sul contatto stretto convivente di un caso.

Azioni nel caso un alunno o un operatore scolastico risultano SARS-CoV-2 positivi

AZIONE 1: Effettuare una sanificazione straordinaria della scuola. La sanificazione va effettuata se sono trascorsi 7 giorni o meno da quando la persona positiva ha visitato o utilizzato la struttura:

- Chiudere le aree utilizzate dalla persona positiva fino al completamento della sanificazione.
- Aprire porte e finestre per favorire la circolazione dell'aria nell'ambiente.
- Sanificare (pulire e disinfettare) tutte le aree utilizzate dalla persona positiva, come uffici, aule, mense, bagni e aree comuni.
- Continuare con la pulizia e la disinfezione ordinaria

AZIONE 2: Collaborare con il DdP. In presenza di casi confermati COVID-19, spetta al DdP della ASL competente territorialmente di occuparsi dell'indagine epidemiologica volta ad espletare le attività di contact tracing (ricerca e gestione dei contatti); per gli alunni ed il personale scolastico individuati come contatti stretti del caso confermato COVID-19 il DdP provvederà alla prescrizione della quarantena per i 14 giorni successivi all'ultima esposizione; per agevolare le attività di contact tracing, il referente scolastico per COVID-19 dovrà:

- fornire l'elenco degli studenti della classe in cui si è verificato il caso confermato;

- fornire l'elenco degli insegnanti/educatori che hanno svolto l'attività di insegnamento all'interno della classe in cui si è verificato il caso confermato;
- fornire elementi per la ricostruzione dei contatti stretti avvenuti nelle 48 ore prima della comparsa dei sintomi e quelli avvenuti nei 14 giorni successivi alla comparsa dei sintomi. Per i casi asintomatici, considerare le 48 ore precedenti la raccolta del campione che ha portato alla diagnosi e i 14 giorni successivi alla diagnosi;
- indicare eventuali alunni/operatori scolastici con fragilità;
- fornire eventuali elenchi di operatori scolastici e/o alunni assenti. 2.2.3

AZIONE 3: Elementi per la valutazione della quarantena dei contatti stretti e della chiusura di una parte o dell'intera scuola;

- la valutazione dello stato di contatto stretto è di competenza del DdP e le azioni sono intraprese dopo una valutazione della eventuale esposizione; se un alunno/operatore scolastico risulta COVID-19 positivo, il DdP valuterà di prescrivere la quarantena a tutti gli studenti della stessa classe e agli eventuali operatori scolastici esposti che si configurino come contatti stretti.
- La chiusura di una scuola o parte della stessa dovrà essere valutata dal DdP in base al numero di casi confermati e di eventuali cluster e del livello di circolazione del virus all'interno della comunità.
- Un singolo caso confermato in una scuola non dovrebbe determinarne la chiusura soprattutto se la trasmissione nella comunità non è elevata. Inoltre, il DdP potrà prevedere l'invio di unità mobili per l'esecuzione di test diagnostici presso la struttura scolastica in base alla necessità di definire eventuale circolazione del virus.

AZIONE 4: Alunno o operatore scolastico contatto stretto di un contatto stretto di un caso

Si sottolinea che, qualora un alunno o un operatore scolastico risultasse contatto stretto di un contatto stretto (ovvero nessun contatto diretto con il caso), non vi è alcuna precauzione da prendere a meno che il contatto stretto del caso non risulti successivamente positivo ad eventuali test diagnostici disposti dal DdP e che quest'ultimo abbia accertato una possibile esposizione. In quel caso si consulti il capitolo

AZIONE 5: Algoritmi decisionali In una prima fase

Con circolazione limitata del virus, si potrà considerare un approccio individuale sui casi sospetti basata sulla loro individuazione in collaborazione tra PLS/MMG, scuola e DdP per mantenere un livello di rischio accettabile. In caso di una aumentata circolazione del virus localmente o di sospetto tale, sarà necessario definire trigger di monitoraggio appropriati per attivare azioni di indagine/controllo. Ad esempio, potrebbe essere preso in considerazione un trigger indiretto come il numero di assenze in ambito scolastico che potrebbe rappresentare un elevato numero di studenti/staff ammalato.

8 Pulizia e sanificazione

Valutazione del contesto

E' importante la valutazione del contesto per attuare idonee, mirate ed efficaci misure di sanificazione. Valutare innanzitutto il tipo di postazione di lavoro, per determinare quali tipi di superfici e materiali sono presenti nell'ambiente, che uso ne viene fatto, con che frequenza gli spazi vengono frequentati e le superfici che vengono toccate. Oltre ai criteri generali validi per tutta la popolazione, per le attività si indicano tre punti fermi per il contenimento della diffusione del virus SARS-CoV-2:

- pulire accuratamente con acqua e detergenti neutri superfici, oggetti, ecc.;
- disinfettare con prodotti disinfettanti con azione virucida, autorizzati;
- garantire sempre un adeguato tasso di ventilazione e ricambio d'aria.

Misure organizzative

A seguito della valutazione del contesto, per attuare idonee, mirate ed efficaci misure di sanificazione è necessario seguire appropriate misure organizzative, quali:

- stabilire una pianificazione delle operazioni
- Aggiornarle secondo le istruzioni delle autorità sanitarie in ogni momento
- Effettuare la registrazione delle azioni intraprese, specificando data, ora, persone responsabili, ecc. e salvare tutta la documentazione che può essere generata.
- Incentivare la massima collaborazione di tutte le persone dell'organizzazione nell'adozione di misure preventive e il monitoraggio delle raccomandazioni condivise.
- Informare e distribuire materiale informativo comprensibile desunto da fonti affidabili a tutto il personale, relativamente agli aspetti di base del rischio di contagio:
 - misure di igiene personale e collettiva
 - criteri stabiliti dall'autorità sanitaria per definire se una persona è stata contaminata
 - le linee guida per l'azione di fronte a un caso sospetto COVID-19

Nello svolgimento delle procedure di sanificazione è raccomandato adottare le corrette attività nella corretta sequenza:

1. La normale pulizia ordinaria con acqua e sapone riduce la quantità di virus presente su superfici e oggetti, riducendo il rischio di esposizione.
2. La pulizia di tutte le superfici di mobili e attrezzature da lavoro, macchine, strumenti, ecc., nonché maniglie, cestini, ecc. deve essere fatta almeno dopo ogni turno.
3. Il rischio di esposizione è ridotto ancor più se si effettuano procedure di disinfezione utilizzando prodotti disinfettanti con azione virucida autorizzati (PMC o biocidi). È importante la disinfezione frequente di superfici e oggetti quando toccati da più persone.
4. I disinfettanti uccidono i germi sulle superfici. Effettuando la disinfezione di una superficie dopo la sua pulizia, è possibile ridurre ulteriormente il rischio di diffondere l'infezione. L'uso dei disinfettanti autorizzati rappresenta una parte importante della riduzione del rischio di esposizione a COVID-19.
5. I disinfettanti devono essere utilizzati in modo responsabile e appropriato secondo le informazioni riportate nell'etichetta. Non mescolare insieme candeggina e altri prodotti per la pulizia e la disinfezione: ciò può causare fumi che possono essere molto pericolosi se inalati.
6. Tutti i detersivi e i disinfettanti devono essere tenuti fuori dalla portata dei bambini.
7. L'accaparramento di disinfettanti o altri materiali per la disinfezione può comportare la carenza di prodotti che potrebbero invece essere utilizzati in situazioni particolarmente critiche.
8. Bisogna indossare sempre guanti adeguati per i prodotti chimici utilizzati durante la pulizia e la disinfezione, ma potrebbero essere necessari ulteriori dispositivi di protezione individuale (DPI, specie per i prodotti ad uso professionale) in base al prodotto.

Attività di sanificazione in ambiente chiuso

Se il posto di lavoro, o l'azienda non sono occupati da almeno 7-10 giorni, per riaprire l'area sarà necessaria solo la normale pulizia ordinaria, poiché il virus che causa COVID-19 non si è dimostrato in grado di sopravvivere su superfici più a lungo di questo tempo neppure in condizioni sperimentali.

- La maggior parte delle superfici e degli oggetti necessita solo di una normale pulizia ordinaria.
- Interruttori della luce e maniglie delle porte o altre superfici e oggetti frequentemente toccati dovranno essere puliti e disinfettati utilizzando prodotti disinfettanti con azione virucida, autorizzati dal Ministero della salute per ridurre ulteriormente il rischio della presenza di germi su tali superfici e oggetti. (Maniglie delle porte, interruttori della luce, postazioni di lavoro, telefoni, tastiere e mouse, servizi igienici, rubinetti e lavandini, maniglie della pompa di benzina, schermi tattili.)
- Ogni azienda o struttura avrà superfici e oggetti diversi che vengono spesso toccati da più persone. Disinfettare adeguatamente queste superfici e questi oggetti. Pertanto:
 1. Pulire, come azione primaria, la superficie o l'oggetto con acqua e sapone.
 2. Disinfettare se necessario utilizzando prodotti disinfettanti con azione virucida autorizzati , evitando di mescolare insieme candeggina o altri prodotti per la pulizia e la disinfezione.
 3. Rimuovere i materiali morbidi e porosi, come tappeti e sedute, per ridurre i problemi di pulizia e disinfezione.
 4. Eliminare elementi d'arredo inutili e non funzionali che non garantiscono il distanziamento sociale tra le persone che frequentano gli ambienti (lavoratori, clienti, fornitori)

Le seguenti indicazioni possono aiutare a scegliere i disinfettanti appropriati sulla base del tipo di materiale dell'oggetto/superficie; si raccomanda di seguire le raccomandazioni del produttore in merito a eventuali pericoli aggiuntivi e di tenere tutti i disinfettanti fuori dalla portata dei bambini:

a) materiale duro e non poroso oggetti in vetro, metallo o plastica - preliminarmente detersione con acqua e sapone; - utilizzare idonei DPI per applicare in modo sicuro il disinfettante; - utilizzare prodotti disinfettanti con azione virucida autorizzati;

b) materiale morbido e poroso o oggetti come moquette, tappeti o sedute
I materiali morbidi e porosi non sono generalmente facili da disinfettare come le superfici dure e non porose. I materiali morbidi e porosi che non vengono frequentemente toccati devono essere puliti o lavati, seguendo le indicazioni sull'etichetta dell'articolo, utilizzando la temperatura dell'acqua più calda possibile in base alle caratteristiche del materiale. Per gli eventuali arredi come poltrone, sedie e panche, se non è possibile rimuoverle, si può procedere alla loro copertura con teli rimovibili monouso o lavabili.

Procedure di pulizia e sanificazione per ambienti esterni di pertinenza

È necessario mantenere le pratiche di pulizia e igiene esistenti ordinariamente per le aree esterne. Nello specifico, le aree esterne richiedono generalmente una normale pulizia ordinaria e non richiedono disinfezione. Non è stato dimostrato che spruzzare il disinfettante sui marciapiedi e nei parchi riduca il rischio di COVID-19 per il pubblico, mentre rappresenta un grave danno per l'ambiente ed il comparto acquatico.

Tipologia di disinfettanti

Ad oggi, sul mercato, sono disponibili diversi disinfettanti autorizzati che garantiscono l'azione virucida. Nel rapporto ISS COVID-19 n.19/2020 sono riportati tutti i principi attivi idonei, con le indicazioni all'uso. Si raccomanda di attenersi alle indicazioni d'uso riportate in etichetta. Le concentrazioni da utilizzare e i tempi di contatto da rispettare per ottenere una efficace azione disinfettante sono dichiarati sull'etichetta apposta sui prodotti disinfettanti stessi, sotto la responsabilità del produttore. Quest'ultimo, infatti, deve presentare test di verifica dell'efficacia contro uno o più microrganismi bersaglio per l'autorizzazione del prodotto PMC o del prodotto biocida. Le informazioni relative a principio/i attivo/i e sua concentrazione, microrganismo bersaglio e tempi di azione riportati in etichetta sono oggetto di valutazione da parte dell'Autorità competente che ne emette l'autorizzazione.

Pertanto, la presenza in etichetta del numero di registrazione/autorizzazione (PMC/Biocida), conferma l'avvenuta valutazione di quanto presentato dalle imprese su composizione, stabilità, efficacia e informazioni di pericolo. Organismi nazionali ed internazionali e i dati derivanti dai PMC attualmente autorizzati suggeriscono, come indicazioni generali per la disinfezione delle superfici, a seconda della matrice interessata, i principi attivi riportati in tabella seguente.

| | |
|---|---|
| Superfici in pietra, metalliche o in vetro escluso il legno | Detergente neutro e disinfettante virucida - sodio ipoclorito 0,1 % o etanolo (alcol etilico) al 70% o altra concentrazione, purché sia specificato virucida |
| Superfici in legno | Detergente neutro e disinfettante virucida (contro i virus) a base di etanolo (70%) o ammoni quaternari (es. cloruro di benzalconio; DDAC) |
| Servizi | Pulizia con detergente e disinfezione con disinfettante a base di sodio ipoclorito almeno allo 0.1% sodio ipoclorito |
| Tessili (es. cotone, lino) | Lavaggio con acqua calda (70°C-90°C) e normale detersivo per bucato; <i>in alternativa</i> : lavaggio a bassa temperatura con candeggina o altri prodotti disinfettanti per il bucato |

Abbigliamento e materiali tessili

Nell'ambito dell'attuale momento emergenziale si prospetta la necessità di riaprire in totale sicurezza ambienti non frequentati prima della ripresa delle attività, e ambienti complessi quali potrebbero essere i negozi di abbigliamento.

Se il posto di lavoro, o l'azienda non sono occupati da almeno 7-10 giorni, per riaprire l'area sarà necessaria solo la normale pulizia ordinaria, poiché il virus che causa COVID-19 non si è dimostrato in grado di sopravvivere su superfici più a lungo di questo tempo. Dopo la ripresa dell'attività, per gli ambienti chiusi sottoposti a notevoli afflussi di pubblico e contenenti materiali con esigenze di disinfezione aggiuntive per i capi di abbigliamento, è opportuno programmare trattamenti giornalieri, o comunque a cadenza regolare definita.

- Il rispetto di alcune buone prassi previste per il comportamento delle persone (uso di guanti e dispenser con gel idroalcolici all'ingresso delle cabine di prova, impedire contatto con la merce esposta senza guanti) potenzierebbe gli effetti della sanificazione periodica dei locali; insieme limiterebbero la diffusione del virus anche nel caso in cui nei negozi di abbigliamento fosse offerta la possibilità di indossare il capo per prova.
- I camerini devono essere sanificati (pulizia e disinfezione delle superfici esposte) in ragione della frequenza del loro utilizzo.
- Il vapore secco sembra essere il metodo consigliabile per la sanificazione degli abiti.
- L'utilizzo di prodotti chimici è scoraggiato per motivi legati alla stabilità dei colori, alle caratteristiche delle fibre ed al potenziale impatto ecotossicologico.
- Le radiazioni ionizzanti sono difficilmente esportabili a livello di attività commerciale: le lampade UV-C potrebbero essere un buon compromesso per costo-efficacia e rapidità d'uso, ma non per tutti i capi d'abbigliamento (ad es., è sconsigliato per biancheria trattata con sbiancanti ottici e per abiti in fibre naturali dai colori accesi o intensi).
- Il lavaggio dei capi, sia in acqua con normali detergenti oppure a secco presso le lavanderie professionali, è certamente una buona prassi in grado di rispondere alle esigenze di sanificazione, ma rappresenta un processo di manutenzione straordinario.

Procedure di sanificazione riconducibili a OZONO, CLORO ATTIVO generati in-situ, PEROSSIDO D'IDROGENO applicato mediante vaporizzazione/aerosolizzazione

Tali procedure di sanificazione, non assimilabili a interventi di disinfezione, sono descritte nel Rapporto ISS COVID-19 n. 25 del 15/05/20209 . Nel Rapporto sono anche riportate dettagliate indicazioni per il loro corretto utilizzo. Queste sostanze generate in situ non sono autorizzate come disinfettanti, e quindi attualmente non possono essere utilizzate in attività di disinfezione: solo al termine di una valutazione eventualmente positiva da parte dell'Autorità sanitaria di idonea documentazione tecnico scientifica che ne dimostri l'efficacia e la sicurezza, si potranno definire sostanze disinfettanti e si potranno autorizzare sistemi di generazione in-situ.

Tali sostanze sono tutte caratterizzate da un profilo di rischio critico che richiede il rispetto di complesse e definite procedure di utilizzo utili a garantire da un lato l'efficacia dell'applicazione e dall'altro la sicurezza degli operatori e la tutela della salute pubblica; quindi tali sostanze sanizzanti devono essere impiegate esclusivamente da personale rispondente ai requisiti tecnico professionali, definiti dalla normativa di settore citata nel documento. Pertanto, tali procedure possono essere utilizzate per finalità di sanificazione, intesa in questo caso come il complesso di procedimenti e operazioni atti a rendere sani determinati ambienti mediante la pulizia e il controllo e il miglioramento della qualità dell'aria. Le procedure di utilizzo delle sostanze sanificanti possono essere complementari a procedure di pulizia e ottimizzazione ambientale, o essere integrate con attività di disinfezione: in questo ultimo scenario, la procedura di sanificazione deve prevedere la preventiva disinfezione diretta delle superfici esposte secondo il seguente ordine:

1. pulizia
2. disinfezione diretta delle superfici esposte con disinfettanti autorizzati
3. trattamento di sanificazione con sostanze generate in situ a completamento ed ottimizzazione delle procedure di pulizia e disinfezione,
4. adeguata areazione dei locali.

9 Credits

Piano Scuola 2021-22 - Documento per la pianificazione delle attività Scolastiche, educative e formative nelle istituzioni del Sistema nazionale di Istruzione

Protocollo d'intesa per garantire l'avvio dell'anno scolastico nel rispetto delle regole di sicurezza per il contenimento della diffusione di COVID 19 (anno scolastico 2021/2022 tra Ministero della Pubblica Istruzione e OO.SS.

Protocollo condiviso di aggiornamento delle misure per il contrasto e il contenimento della diffusione del virus SARS-CoV-2/COVID-19 negli ambienti di lavoro del 6 aprile 2021

Indicazioni operative per la gestione di casi e focolai di SARS-CoV-2 nelle scuole e nei servizi educativi dell'infanzia. Gruppo di Lavoro ISS, Ministero della Salute, Ministero dell'Istruzione, INAIL, Fondazione Bruno Kessler, Regione Emilia Romagna, Regione Veneto 2020, 21 p. Rapporto ISS COVID-19 n. 58/2020

Rapporto ISS COVID-19 - n. 19/2020 - Raccomandazioni ad interim sui disinfettanti nell'attuale emergenza COVID-19: presidi medico chirurgici e biocidi